



## Een sfeerbeeld uit onze rijke historie

### Het Intendancebataljon

#### Een eenheid waarbij voortdurend alle tollens los stonden!

##### Vooraf



Het merendeel van de lezers weet inmiddels wel dat ik ooit behoorde tot het regiment der intendance. En toch heeft het even geduurd voordat ik in deze rubriek aandacht kon besteden aan een voor dat regiment historische eenheid: het Intendancebataljon. Zoals ik al in een eerdere editie (Cloppenburg: decennialang een logistiek knooppunt) mocht melden heb ik in 2021 een stagiair van de faculteit geschiedenis van de Erasmus universiteit mogen assisteren bij zijn onderzoek naar de geschiedenis van de intendancebataljons. Aan het

einde van die zomer heeft deze stagiair (Pieter Zhao) zijn eindrapport opgeleverd en in oktober een presentatie verzorgd voor de leden van de Regimentsraad. Mede dankzij zijn eindrapport en presentatie ben ik nu in staat u als lezer een inkijkje te geven in de turbulente geschiedenis van het Intendancebataljon. Ik wens alle lezers, ook zij die nooit de eer hebben gehad bij het regiment der intendance te dienen, veel leesplezier. Mocht u na het lezen meer willen weten, schroom dan niet om het volledige eindrapport op te vragen bij het Bureau Geschiedschrijving Bevoorradings- en Transporttroepen.

Lkol bd Piet IJntema

### Enkele persoonlijke kanttekeningen

Om een goed beeld bij en begrip van de (logistieke) organisatie van een krijgsmacht te krijgen, is het essentieel zich eerst te verdiepen in de brede context. In het tactisch besluitvormingsmodel is niet voor niets ooit de oriëntatiefase ingevoerd. Het succesvol oordelen over besluiten (ook in het verleden) heeft pas echt kans van slagen, als men de moeite neemt zich te verdiepen in alle factoren die hun invloed hebben doen gelden tijdens de besluitvorming. De taak, omvang en samenstelling van logistieke organisaties zijn (als het goed is) afgestemd op de taak, omvang en samenstelling van de te ondersteunen gevechts- en gevechtsondersteunende eenheden, die op hun beurt weer de resultante zijn van de appreciatie van de nationale en internationale veiligheidssituatie. Dat geldt niet alleen nu, maar eigenlijk altijd en dus ook voor de periode waarin de Koninklijke Landmacht beschikte over meerdere intendancebataljons (1953- 1979). Pieter Zhao heeft daarom tijdens zijn stage juist ook onderzoek gedaan naar de hierboven door mij genoemde brede context. Een van de eerste 'ontdekkingen' die hij deed, was het gegeven dat er eigenlijk twee legers waren: het territoriale leger

met een zuiver nationale taak op het eigen nationaal grondgebied en het veldleger (later Eerste Legerkorps genoemd) dat onder internationaal commando (NAVO) een taak had bij de verdediging van het NAVO grondgebied. In beide legers zijn enige tijd afzonderlijke intendancebataljons actief geweest. Niet voor niets heeft Pieter daarom in zijn onderzoeksrapport onderscheid gemaakt in de Nationale Sector enerzijds en het Eerste Legerkorps anderzijds. In het verlengde daarvan maak ook ik in deze bijdrage het zelfde onderscheid.

## De organisatie van de logistiek na de Tweede Wereldoorlog

Direct na de Tweede Wereldoorlog is de organisatie van de Nederlandse landmacht op Engelse leest geschoeid. Na toetreding tot de NAVO kiest Nederland ervoor haar landmacht te reorganiseren naar Amerikaans voorbeeld. Een van de kenmerken in de Amerikaanse organisatie is het bestaan van zgn. *technical services*, die ieder een samenhangend materieel- en goederenpakket onder hun beheer hebben. Binnen de KL worden ten behoeve van de Technische Dienst, Genie, Verbindingsdienst, Geneeskundige Dienst en de Intendance materieelinspecties opgericht. Deze inspecties spelen jarenlang ook een belangrijke rol. Het is vervolgens het zgn. Basiscommando dat verantwoordelijk wordt voor de logistieke ondersteuning van alle Nederlandse eenheden. 150 Intendance Basisgroep is de organisatie die verantwoordelijk wordt voor alle intendance aangelegenheden.

## Het Intendancebataljon binnen de Nationale Sector

In de eerste jaren is er vooral nog sprake van een groot aantal over het land verspreide intendance eenheden die qua organisatie vooral nog zijn gericht op het ondersteunen van territoriale eenheden die in oorlogstijd geacht worden te opereren in het gezagsgebied van vijf territoriale gezagsgebieden, die op hun beurt weer zijn onderverdeeld in 42 garnizoenen. Aan de nieuwe taak: ondersteunen van het legerkorps dat in oorlogstijd onder bevel gesteld zal worden van de NAVO moet 150 Intendance Basisgroep nog wennen. Toch is al vanaf 1953 sprake van een zestal bataljonsstaven. Na een evt. mobilisatie zullen de diverse intendance eenheden worden geformeerd tot intendancebataljons, die dan een meervoudige taak hebben:

- Het inrichten en in bedrijf houden van 5<sup>e</sup> echelons basisdepots (voorraadhoogte 15 dagen);
- Het bevoorraden van 4<sup>e</sup> echelons legerkorpsdepots en 3<sup>e</sup> echelons territoriale aanvullingsplaatsen met levensmiddelen, brandstoffen en cantinedienst goederen;
- Het inrichten en in bedrijf houden van 3<sup>e</sup> echelons territoriale aanvullingsplaatsen (voorraadhoogte 15 dagen);
- Het inrichten en in bedrijf houden van mobiele CADi verkooppunten;
- Het op aanvraag leveren van intendance gebruiksgoederen aan Nationale Sector en Legerkorpseenheden;
- Het uitvoeren van herstellingen aan aangeboden defecte intendance gebruiksgoederen.

Eind jaren 50 is de Territoriaal Bevelhebber van mening dat de indeling in drie territoriale gebieden (Oost, West, Zuid) dringend noodzakelijk is. Hij wordt hierin gesteund door het Commando Reservestrijdkrachten (later Commando Ondersteuningsstrijdkrachten genoemd). Ook Commandant 150 Intendance Basisgroep en zijn staf zijn al vanaf 1957 van mening dat aansturing van alle intendance eenheden in vreedstijd onmogelijk is. Men wil daarom een aantal intendancebataljons kernparaat stellen. Van de nieuwe territoriale indeling in drie gebieden maakt de Commandant 150 Intendance Basisgroep gebruik en hij weet al vrij snel drie intendancebataljons te formeren voor oorlogstijd die ieder verantwoordelijk worden voor een eigen territoriaal gebied.

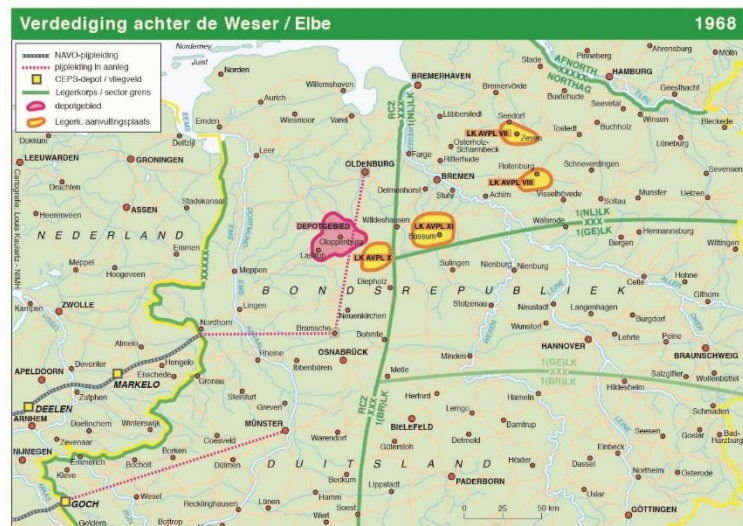


In 1961 wordt het Basiscommando opgeheven en wordt een Kwartiermeester Generaal belast met de leiding over de intendance eenheden in de Nationale Sector. Hij krijgt dan de beschikking over drie parate Intendancebataljons 413 (TB West), 414 (TB Zuid) en 415 (TB Oost), die in vredetijd verantwoordelijk zijn voor de bedrijfsvoering en instandhouding van een zeer groot aantal magazijnen verspreid over Nederland. In oorlogstijd hebben zij de taak een groot aantal aanvullingsplaatsen levensmiddelen, brandstoffen, oliën en smeermiddelen in bedrijf te houden. In korte tijd ondergaan de zo ontstane bataljons een groot aantal reorganisaties. Vanaf 1965 bestaat elk Intendancebataljon uit een of meer gemengde intendancecompagnien, een gemengde intendantecedepotcompagnie, een aantal grotendeels mobilisabele gravendienstpelotons en een werktroepencompagnie.

Inmiddels is vanaf 1961 binnen de NAVO sprake van een nieuwe strategie: *Forward Defence* en niet veel later de zogenaamde *Full Forward Strategy*. Dit houdt in dat de NAVO-verdediging in twee stappen een sprong van de Weser naar de Elbe, dus praktisch naar de Duits-Duitse grens, moet maken. Vanaf 1 september 1963, moet, als de situatie het toelaat, de Elbe als de eerste verdedigingslinie gelden. In ongunstigere omstandigheden kan men de verdediging alsnog achter de Weser voeren. De operationele en logistieke plannen moeten tijdens deze periode met beide mogelijkheden rekening houden.

Op 1 april 1966 valt de Weser-optie definitief weg. De verdediging moet vanaf dat moment zonder voorbehoud achter de Elbe plaatsvinden.

Dat stelt natuurlijk grote eisen aan de ondersteuning van het logistiek zelfstandige legerkorps vanuit Nederlands grondgebied. Deze nieuwe strategie en het nieuwe operatiegebied van het Eerste Legerkorps hebben grote gevolgen voor de logistieke organisatie binnen de Nationale Sector. In feite gaan vooral de logistieke installaties in het gezagsgebied van TB Oost een belangrijke rol daarbij spelen. 415 Intendancebataljon wordt per 1 december 1969 opgeheven. Het is dan met name 201 Intendancegroep, dat vanuit het gezagsgebied van TB Oost verantwoordelijk wordt voor de logistieke ondersteuning van het Eerste Legerkorps. Daarnaast krijgt 201 Intendancegroep de taak om een depotgebied in de omgeving Cloppenburg in te richten. Aanvankelijk heet de organisatie Verzorgingscommando Cloppenburg en later, na de opheffing van 201 Intendancegroep (1 september 1975) wordt de organisatie hernoemd naar 201 Verzorgingscommando.



regionale spreiding heeft, omdat de verdediging meer oostwaarts moet worden ingericht, geen toegevoegde waarde meer. Daarom worden de territoriale commando's opgeheven en door functionele commando's vervangen. Naast het Nationaal Territoriaal Commando (NTC), het Commando Opleidingen KL (COKL), het Commando Verbindingen KL (CVKL) en het Geneeskundig Commando KL (GCKL) wordt het Nationaal Logistiek Commando (NLC) opgericht. Aan het NLC wordt zowel de taak van de logistieke ondersteuning van het legerkorps in oorlogs- en vreedetijd, de vierde-echelonstaak, als de derde-echelonsverzorging van de eenheden van de Nationale Sector toebedeeld. De derde- en vierde-echelons logistieke installaties van TBO, TBW, en TBZ komen met deze reorganisatie onder bevel van de commandant van het NLC. Dat betekent in 1975 ook het einde van 413 en 414 Intendancebataljon. Binnen de Nationale Sector bestaat het Intendancebataljon dan niet meer.

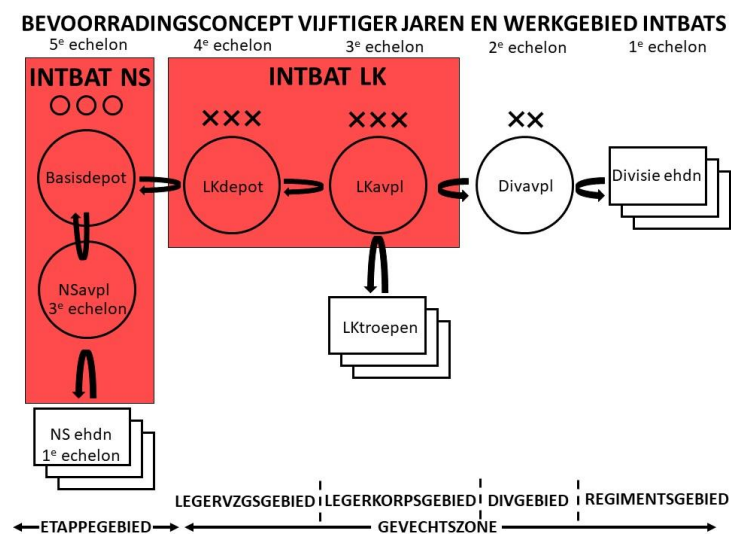
## Het Intendancebataljon binnen het Eerste Legerkorps

In het legerkorps, als onderdeel van de *assigned forces* van de NAVO, beschikt 101 Intendancegroep, opgericht in 1953 over een legerkorpsdepotcompagnie (107) en twee intendancebataljons (102 en 103). Daarnaast kan 101 Intendancegroep binnen het legerkorpsgebied in oorlogstijd nog een badcompagnie (110), een wascompagnie (113) en een verzamelplaatscompagnie (109) onder bevel krijgen. De legerkorpsdepotcompagnie is verantwoordelijk voor het inrichten en in bedrijf houden van 4<sup>e</sup> echelons legerkorpsdepots en heeft daarvoor een levensmiddelenpeloton, een BOS-peloton en een CADI-peloton. 102 en 103 intendancebataljons bestaan (in oorlogstijd) uit:



- Een levensmiddelen aanvullingscompagnie (101 resp. 111);
- Een brandstof aanvullingscompagnie (102 resp. 112);
- Een werktroepencompagnie (146 resp. 156) en;
- Een gravendienstcompagnie (118 en 499 Intendance Gravendienstcompagnie).

De aanvullingscompagnieën hebben tot taak een aanvullingsplaats in te richten (voorraadhoogte 15 dagen) en in bedrijf te houden. De gravendienstcompagnie richt een tijdelijke militaire begraafplaats



in het depotgebied in. Op divisieniveau richt de Divisie-intendancecompagnie een verdeelplaats levensmiddelen en een verdeelplaats brandstoffen, oliën en smeermiddelen in. Daarnaast beschikt men over een badgroep en een wasgroep. Op regiments- en overeenkomstig niveau heeft de verzorgingscompagnie de taak de distributie naar de eenheden uit te voeren. Samen met de Intendancebataljons van de Nationale Sector wordt in de vijftiger jaren invulling gegeven aan het afgebeelde bevoorradingsconcept.

Vanaf 1951 worden diverse stafoefeningen georganiseerd. In de septembermaanden van 1952, 1953 en 1954 worden zelfs grote internationale troepenoefeningen georganiseerd: HOLDFAST, GRAND REPULSE resp. BATTLE ROYAL. Uit de evaluatieverslagen blijkt dat, ondanks de reorganisaties, de regie en sturing van de logistieke eenheden nog wel een uitdaging is. Het zijn de vertegenwoordigers van de Inspectie der Intendance op de diverse niveaus, die van bovenaf moeten sturen en bijsturen. Daarnaast krijgt het behalen van de tactische oefendoelen zoveel prioriteit, dat van echte operationele logistieke ondersteuning eigenlijk geen sprake is. Voorafgaand aan de oefeningen worden op diverse plaatsen in het toegewezen oefengebied voldoende voorraden levensmiddelen en brandstof opgeslagen, zodat eenheden tijdens de oefening geen gebrek zullen hebben.



Onder leiding van de Sectie Intendance van het legerkorps en 101 Intendancegroep groeien de beide bestaande intendancebataljons (102 en 103) binnen enkele jaren uit tot aanzienlijke organisaties. De twee in begin jaren '50 opgerichte levensmiddelenaanvullingscompagnieën (101 en 111) en de twee BOS-aanvullingscompagnieën (102 en 112) worden gebruikt om gemengde intendancecompagnieën te formeren. De legerkorpsdepotcompagnie (107), waarvan een levensmiddelenpeloton en een BOS-peloton deel uitmaken, wordt omgevormd tot een levensmiddelendepotcompagnie (107) en een BOS-depotcompagnie (127) en uiteindelijk in het voorjaar van 1965 weer opgeheven. De vrijkomende functies worden gebruikt om de formering van uiteindelijk vier gemengde intendancecompagnieën mogelijk te maken. 116 Cadiecompagnie en 158 Gravendienstcompagnie, die aanvankelijk deel uitmaken van 150 Intendance Basisgroep (NS), worden eind 1959 respectievelijk begin 1960 ook ondergebracht bij het legerkorps.

In 1965 worden de gemengde intendancecompagnieën hernoemd naar gemengde aanvullingsplaatscompagnieën en kort daarna naar gemengde intendance aanvullingsplaatscompagnieën. Per 1 april verdwijnen ook nog eens de intendancecompagnieën op divisieniveau en worden binnen de inmiddels gevormde brigades, bevoorraderscompagnieën ingedeeld (1966), die worden ondergebracht bij een zogenaamd trainenbataljon, waar ook een herstelcompagnie en een geneeskundige compagnie deel van uitmaken. Alle niet-brigade-eenheden vallen voor de bevoorrading terug op de bevoorraderscompagnieën die zijn ingedeeld bij opgerichte legerkorpsverzorgingsbataljons, waar wederom ook een herstelcompagnie en een geneeskundige compagnie deel van uitmaken.

Op legerkorpsniveau is de logistieke ondersteuning eind jaren '60 in vier functiegroepen verdeeld: 101 Intendancegroep, 101 Technische Dienstgroep, 102 Geneeskundige groep en 104 Transportgroep. Kenmerkend hierbij is dat elke functiegroep zijn eigen logistieke procedures kent en een eigen cultuur heeft. Het zijn logistieke organisaties, die feitelijk naast en los van elkaar functioneren. Als gevolg hiervan zijn de bevelslijnen ondoorzichtig en is de besluitvorming tijdrovend. De logistiek mist daardoor het vermogen de beweeglijke en vaak van samenstelling wisselende tactische eenheden snel en adequaat te steunen. Daarom komt de legerkorpsleiding tot het besluit dat er snel een einde moet komen aan de 'stovepipe-benadering' van de logistieke organisatie. In 1970 presenteert Commandant 1 LK, luitenant-generaal J.A.C. Bartels, een plan om de logistieke structuur van het legerkorps te herzien. In dit plan pleit hij voor de instelling van éénhoofdige logistieke leiding en voor een grotere

integratie van de vier logistieke functiegebieden. Medio 1971 wordt daartoe het Legerkorps Logistiek Commando (LLC) opgericht, waar alle logistieke eenheden van het legerkorpsniveau onder worden gegroepeerd. Eén persoon, de commandant-LLC, is nu verantwoordelijk voor de uitvoering van de logistieke ondersteuning van het legerkorps. Evenals in de Nationale Sector is in de jaren '70 'integratie' dus het toverwoord binnen de logistieke sector van het Eerste Legerkorps.

Hoewel, dankzij het LLC, op stafniveau de nodige coördinatie plaatsvindt, wordt de uitvoering van de logistieke ondersteuning nog niet optimaal bevonden. Een fundamentele reorganisatie wordt noodzakelijk geacht. De uitwerking van de reorganisatie komt in handen van de Stuurgroep Logistieke Structuur, die ook de logistieke reorganisaties in de Nationale Sector heeft gecoördineerd. Vooruitlopend op de te verwachten resultaten hevelt het LLC in 1972 alvast 139 en 129 Munitieaanvullingsplaatscompagnie uit 101 TD-Bataljon over naar 102 respectievelijk 103 Intendancebataljon. Daardoor worden Technische Dienst eenheden (de munitieaanvullingsplaatscompagnieën) samengevoegd met Intendance eenheden. Hoewel de oude benamingen en de verdere organisatie voorlopig nog gehandhaafd blijven, zijn vanaf dan 102 en 103 feitelijk 'bevoorradingsbataljons' geworden in plaats van intendancebataljons. Na een eerste formele reorganisatiestap in 1976, krijgt de omvorming van de drie intendancebataljons tot gelijk genummerde aanvullingsplaatsbataljons pas in 1979 haar beslag. Het parate 102 en 103 en het mobilisabele 258 Intendancebataljon worden hernoemd naar aanvullingsplaatsbataljons. Daarnaast wordt ook 501 Verzorgingscommando, dat de taak had om de mobilisabele 5e Divisie te ondersteunen, omgevormd naar 501 Aanvullingsplaatsbataljon. Daarmee en daardoor krijgt het LLC de beschikking over in totaal vier aanvullingsplaatsbataljons, die ieder verantwoordelijk worden voor één van de vier in oorlogstijd in te richten aanvullingsplaatsgebieden. Hiermee verdwijnt het intendancebataljon als operationele eenheid voorgoed uit de KL-structuur.

### Een zeer persoonlijke 'lesson learned'

In mijn jonge jaren heb ik mij wel eens afgevraagd welke criteria de Koninklijke Landmacht gebruikte om eenheden een benaming te geven. Pas na het lezen van het eindrapport van Pieter Zhao viel mij op dat logistieke eenheden in de vijftiger jaren vaak een naam kregen die gelieerd was aan de Inspectie die er toezicht op hield. Daarom bestonden er o.a. Technische Dienst bataljons en Intendance bataljons. Pas later (na opheffing van de Inspecties in 1969) kregen eenheden benamingen, die vooral afgeleid waren van de taak, die deze eenheden hadden in oorlogstijd: materieelverzorgingsbataljon, herstelcompagnie, aanvullingsplaatsbataljon en bevoorradingcompagnie. Ik denk overigens dat ik niet de enige ben die zich wel eens verbaasd heeft over benamingen. Wat moet de bedenker van de naam 'clustercompagnie' ooit beziel hebben?